

EN EL OESTE DESDE 1930

FFERRAN ARMACIA

GUILLERMO L. MELANO - FARMACEUTICO
PREPARACION DE RECETAS
HOMEOPATICAS Y ALOPATICAS
FLORALES DEL DR. BACH, BUSH
Y CALIFORNIA - AROMATERAPIA
HERBORISTERIA - DIETETICA
PREPARACIONES URGENTES: 30'
TEL. 711-127-5000/885-4100

ARTE & SALUD

en el mundo

LA YUYERIA

HERBO DIETETICA - ARCO IRIS
(EX SAN ANTONIO PTE. SAAVEDRA)
POLIURUBRO NATURISTA

AV. CABILDO 3230
TEL. 544-2034/345-1549
(Entre Manuela Pedraza e Ibero)
Cap.Fed. Argentina

Publicación mensual
Para Coleccionar

Distribución Gratuita
Capital - Zona Norte - Zona Oeste - Zona Sur - Interior

Año 1 N° 8
Diciembre de 1995

¿POR QUE SE DROGAN?

Cuando los médicos hacemos esta pregunta corremos el riesgo de sentirnos decepcionados por la respuesta del especialista que trabaja sobre el terreno; y no puede ser de otra manera, por su formación el médico recibe personas que se sienten y se aceptan como enfermas, les pone un diagnóstico, organiza un tratamiento y, en cierta forma, conoce los avatares de la enfermedad aunque más no sea por las innumerables formas clínicas descriptas. El único "enfermo" que podría parecerse al usuario de la droga, es el alcohólico. Uno y otro tienen una conducta en apariencia voluntarista y se dirigen a la auto destrucción, pero existen tres diferencias fundamentales:

1° El alcohólico acepta su papel de productor-consumidor, el usuario de la droga no.

2° El alcohólico no busca el placer sino el fin de sus angustias.

3° El alcohólico viene a la consulta y, en ese momento, ya no es un adolescente sino un hombre o una mujer maduros.

Debemos definir el terreno sobre el que trabaja un especialista: por terreno debemos entender no solamente una institución asistencial o un consultorio médico, sino el lugar donde se encuentran los usuarios de productos tóxicos.

La primera sorpresa es la diferencia fundamental (cuantitativa y cualitativa) entre aquellos que formulan una demanda de atención y aquellos mucho más numerosos que se sienten "bien" (al menos por el momento) y que rehúsan todo status de enfermo.

Cuando el médico ve a un usuario de la droga, este es arrastrado por su familia o viene por episodios intercurrentes que nada tienen que ver con el problema fundamental: es decir su deseo de continuar tomando productos tóxicos.

En 1974, el I.N.S.E.R.M. (Instituto Nacional de la Santé et de la Recherche Médicale) ha realizado, bajo la dirección de la Dra. Davidson, un notable estudio al respecto. Podemos encontrar allí las respuestas habituales: aburrimiento, inquietud respecto al futuro, cuniosidad, desacuerdos familiares, fenómenos de grupo, familias desunidas. Pero nos parece que allí justamente se encuentra el camino sin salida. Un cuestionario científico, por más neutro que sea, ya orienta las respuestas por la sola forma de hacer las preguntas.

Justamente lo más difícil de lograr es que se comprenda que las cuestiones fundamentales no tienen un lugar en un interrogatorio redactado bajo forma de discurso. Cuando se conocen mejor no sólo los usuarios de la droga, sino aquellos que se denominan los marginados, nos vemos sorprendidos por el hecho de que una de las causas por la cual los jóvenes son como son, parece residir justamente en la dificultad de comunicarse. A este respecto nunca insistiremos bastante respecto a la increíble paranoia colectiva que agrupa a tantos jóvenes, como a los jóvenes contra los

adultos. Esto que fue tan evidente en los años sesenta parece tener un repunte en la época actual.

Esta patología colectiva que anuncia quizás la patología del siglo XXI es una de las formas más angustiantes de la relación de fuerzas en la gran ciudad.

Otra razón contra la cual chocan todos los especialistas preparados en disciplinas científicas (médicos, psiquiatras, psicoanalistas, sociólogos o educadores) es una respuesta que tiene mucho que ver con la cinética: la introducción de productos en el cuerpo del individuo modifica su relación con el tiempo y el espacio; obtiene así, enseguida y ahora, lo que no puede lograr o lo que obtendría parcialmente luego de enormes esfuerzos que le llevarán mucho tiempo; si agregamos a esto que este fenómeno de aceleración y desaceleración psicológica y somática se efectúa con una sensación interna de calor y bienestar, tendremos así una dificultad más para encerrar el por qué de la droga.

Finalmente hay una tercera razón: se trata del placer y de la rememoración de este placer. Este es un obstáculo mayor contra el que choca todo tratamiento. En efecto, el "desiete" físico, la famosa "cura de desintoxicación" no plantea más que algunos problemas técnicos en sus detalles, pero nadie en el mundo sabe realmente como oponerse y vencer el fenómeno del recuerdo del placer.

Agregamos a esto dos órdenes de fenómenos de naturaleza diferente:

a) El primero puede comprenderse desde un punto de vista psico-patológico: se trata de una sucesión de periodos de excitación y de euforia durante la toma de los productos, seguidos de periodos de depresión tanto más intensos cuanto más grande ha sido la euforia.

b) El segundo se refiere a las condiciones de vida, la inseguridad de la vida, el empleo, los problemas del futuro son vividos con intensidad.

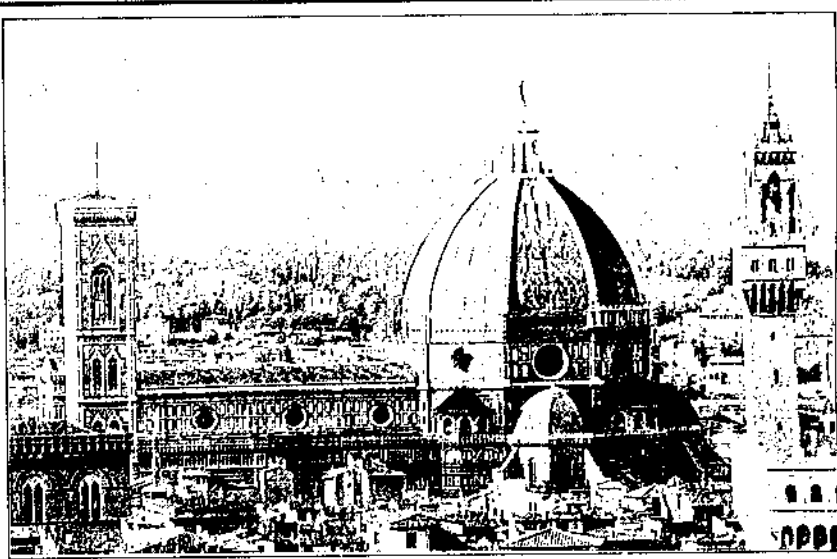
Percebiremos entonces con mayor facilidad el por qué tantos jóvenes utilizan cualquier producto cuya meta esencial es mantenernos fuera de una realidad que perciben como inepta para satisfacer sus aspiraciones.

Dr. DUPRAT, Michel
Especialista en rehabilitación,
ortopedia y traumatología.

Jefe de sala de
rehabilitación del H.I.G.A.
"Prof. Dr. Luis Gómes"
(Haedo).

Director del Hospital de
rehabilitación médica Unidad
Neuro-ortopédica (A.R.E.N.I.L.
Morón)

Informes: 629-8042



Catedral de Florencia: detalle de la cúpula

EN ESTE NUMERO

¿POR QUE SE DROGAN?

CONSEJO DE ANCIANOS

¿QUE PONEMOS EN EL ARBOLITO?

CELULITIS - FISIOPATOGENIA, DIAGNOSTICO, ESTADIFICACION Y FORMAS CLINICAS

ESCUELA SUPERIOR DE ARTE "LEOPOLDO MARECHAL"

HABLANDO LA GENTE SE ENTIENDE

LO QUE SIEMPRE QUISO SABER SOBRE EL PRESERVATIVO

Y NO SE ATREVIO A PREGUNTAR



HERBORISTERIA
alsina

Todo natural...
hasta nosotros

*Alsina 2716 (1090) Cap. Fed.
Tel.: 957-4713

VENTAS POR MAYOR
Y MENOR.
Envíos a todo el país.

*Alsina 2842 - Mensajes y Fax: 957-0736
Tel.: 97-4031/8253

HIERBAS MEDICINALES
TINTURAS MADRE
REMEDIOS FLORALES
PRODUCTOS NATURALES Y DIETETICOS
ALIMENTOS
COMPLEMENTOS DIETARIOS
AROMATERAPIA
COSMETICA NATURAL
LIBROS



CELULITIS

FISIOPATOGENIA, DIAGNOSTICO, ESTADIFICACION Y FORMAS CLINICAS

La "Celulitis" es una enfermedad que afecta, según estadísticas europeas, al 95% de la población femenina y también a un elevado porcentaje de hombres, provocando no sólo alteraciones estéticas sino incluso sensitivas (dolor), circulatorias, deambulatorias (cansancio precoz) y hasta psicológicas. En este artículo se describen conceptos actuales de sumo interés tanto para Esteticistas, como así también para Médicos y Kinesiólogos.

DEFINICION

El término "celulitis" hace referencia a un proceso inflamatorio del tejido celular (adiposo) subcutáneo. Como en esta alteración el componente inflamatorio es mínimo o inexistente, dicho término tiende a ser reemplazado por los de paniculopatía edematoliposclerótica o, escleriosis, liposclerosis que son mucho más explícitos y correctos.

Se trata de una dermatosis generalmente localizada (paniculopatía), que cursa siempre con edema y escleriosis de mayor o menor grado, dependiendo del estadio evolutivo y de su forma de presentación clínica.

Debido a su elevada prevalencia en el sexo femenino (95%) algunos autores la consideran como un carácter sexual secundario normal y no una enfermedad. Esto lleva implícito reconocer únicamente una etiología genética (ligada al cromosoma sexual femenino) y no explica la existencia de otros factores determinantes, ni el 5% de mujeres no afectadas, ni su aparición en el sexo masculino.

Tal vez, este concepto surge como consecuencia de los pobres resultados tera-

peuticos que se obtienen cuando no se toman en cuenta los conocimientos actuales sobre la fisiopatogenia de esta enfermedad.

Posteriormente se produce una hipertrofia de la fina trama de fibras reticulares argentófilas (se tiñen con técnica de impregnación argéntica de Ramón y Cajal) que normalmente rodean a los capilares, engrosando la membrana basal.

Aumentan también la permeabilidad y fragilidad capilares lo que permite la transudación plasmática pericapilar y la extravasación de macromoléculas proteicas que incrementan la presión oncótica tisular, determinando un verdadero lipedema. Este edema del tejido adiposo se manifiesta externamente como la "piel de naranja" debido al pecado producido por la tracción de los tabiques conectivos que unen la piel con la aponeurosis muscular subyacente.

Las fibras reticulares argentófilas se transforman en precólicas, proliferan e inducen cambios en la citoarquitectura de los lóbulos adiposos, encapsulando a gru-

pos de adipocitos y conformando los micronódulos descriptos por Curri (1971). Estos micronódulos no son palpables, pero sí se evidencian en los cortes histológicos. Las fibras colágenas neoformadas se engrosan y causan la fibrosclerosis intersticial, propia de los estadios más avanzados de la enfermedad. Posteriormente los micronódulos vecinos se fusionan formando macronódulos rodeados por una cápsula esclero-hialina. Estos macronódulos sí son palpables clínicamente.

Por último, se evidencian una total desorganización tisular y cambios tróficos irreversibles en los adipocitos agredidos por esta patología progresiva. En base a los trabajos realizados por Merlen y Gurr, es posible determinar cuatro estadios evolutivos, según las alteraciones histopatológicas presentes, que guardan una perfecta correlación con los signos observados en el examen clínico. Esto es de suma importancia tanto para el diagnóstico como para programar el tratamiento de cada paciente en particular.

A continuación se resumen los hallazgos más importantes encontrados en los cuatro estadios evolutivos.

Normalmente, en su estado relajado ocultan total o parcialmente la luz arteriolar, eliminando o minimizando la circulación sanguínea local. Ante un requerimiento de aumentar el metabolismo adipocitario (lipólisis), se contraen incrementando el flujo de sangre.

Patológicamente, en la liposclerosis, los DEAB se conectivizan precozmente, pierden sus propiedades contráctiles y no aumentan la microcirculación de determinadas redes capilares cuando así se requiere, causando un serio trastorno hemodinámico en las zonas afectadas.

Normalmente, en su estado relajado ocultan total o parcialmente la luz arteriolar, eliminando o minimizando la circulación sanguínea local. Ante un requerimiento de aumentar el metabolismo adipocitario (lipólisis), se contraen incrementando el flujo de sangre.

Patológicamente, en la liposclerosis, los DEAB se conectivizan precozmente, pierden sus propiedades contráctiles y no aumentan la microcirculación de determinadas redes capilares cuando así se requiere, causando un serio trastorno hemodinámico en las zonas afectadas.

Normalmente, en su estado relajado ocultan total o parcialmente la luz arteriolar, eliminando o minimizando la circulación sanguínea local. Ante un requerimiento de aumentar el metabolismo adipocitario (lipólisis), se contraen incrementando el flujo de sangre.

Patológicamente, en la liposclerosis, los DEAB se conectivizan precozmente, pierden sus propiedades contráctiles y no aumentan la microcirculación de determinadas redes capilares cuando así se requiere, causando un serio trastorno hemodinámico en las zonas afectadas.

Normalmente, en su estado relajado ocultan total o parcialmente la luz arteriolar, eliminando o minimizando la circulación sanguínea local. Ante un requerimiento de aumentar el metabolismo adipocitario (lipólisis), se contraen incrementando el flujo de sangre.

Patológicamente, en la liposclerosis, los DEAB se conectivizan precozmente, pierden sus propiedades contráctiles y no aumentan la microcirculación de determinadas redes capilares cuando así se requiere, causando un serio trastorno hemodinámico en las zonas afectadas.

Normalmente, en su estado relajado ocultan total o parcialmente la luz arteriolar, eliminando o minimizando la circulación sanguínea local. Ante un requerimiento de aumentar el metabolismo adipocitario (lipólisis), se contraen incrementando el flujo de sangre.

Patológicamente, en la liposclerosis, los DEAB se conectivizan precozmente, pierden sus propiedades contráctiles y no aumentan la microcirculación de determinadas redes capilares cuando así se requiere, causando un serio trastorno hemodinámico en las zonas afectadas.

Normalmente, en su estado relajado ocultan total o parcialmente la luz arteriolar, eliminando o minimizando la circulación sanguínea local. Ante un requerimiento de aumentar el metabolismo adipocitario (lipólisis), se contraen incrementando el flujo de sangre.

Patológicamente, en la liposclerosis, los DEAB se conectivizan precozmente, pierden sus propiedades contráctiles y no aumentan la microcirculación de determinadas redes capilares cuando así se requiere, causando un serio trastorno hemodinámico en las zonas afectadas.

Normalmente, en su estado relajado ocultan total o parcialmente la luz arteriolar, eliminando o minimizando la circulación sanguínea local. Ante un requerimiento de aumentar el metabolismo adipocitario (lipólisis), se contraen incrementando el flujo de sangre.

Patológicamente, en la liposclerosis, los DEAB se conectivizan precozmente, pierden sus propiedades contráctiles y no aumentan la microcirculación de determinadas redes capilares cuando así se requiere, causando un serio trastorno hemodinámico en las zonas afectadas.

Normalmente, en su estado relajado ocultan total o parcialmente la luz arteriolar, eliminando o minimizando la circulación sanguínea local. Ante un requerimiento de aumentar el metabolismo adipocitario (lipólisis), se contraen incrementando el flujo de sangre.

Patológicamente, en la liposclerosis, los DEAB se conectivizan precozmente, pierden sus propiedades contráctiles y no aumentan la microcirculación de determinadas redes capilares cuando así se requiere, causando un serio trastorno hemodinámico en las zonas afectadas.

Normalmente, en su estado relajado ocultan total o parcialmente la luz arteriolar, eliminando o minimizando la circulación sanguínea local. Ante un requerimiento de aumentar el metabolismo adipocitario (lipólisis), se contraen incrementando el flujo de sangre.

Patológicamente, en la liposclerosis, los DEAB se conectivizan precozmente, pierden sus propiedades contráctiles y no aumentan la microcirculación de determinadas redes capilares cuando así se requiere, causando un serio trastorno hemodinámico en las zonas afectadas.

Normalmente, en su estado relajado ocultan total o parcialmente la luz arteriolar, eliminando o minimizando la circulación sanguínea local. Ante un requerimiento de aumentar el metabolismo adipocitario (lipólisis), se contraen incrementando el flujo de sangre.

Patológicamente, en la liposclerosis, los DEAB se conectivizan precozmente, pierden sus propiedades contráctiles y no aumentan la microcirculación de determinadas redes capilares cuando así se requiere, causando un serio trastorno hemodinámico en las zonas afectadas.

Normalmente, en su estado relajado ocultan total o parcialmente la luz arteriolar, eliminando o minimizando la circulación sanguínea local. Ante un requerimiento de aumentar el metabolismo adipocitario (lipólisis), se contraen incrementando el flujo de sangre.

Patológicamente, en la liposclerosis, los DEAB se conectivizan precozmente, pierden sus propiedades contráctiles y no aumentan la microcirculación de determinadas redes capilares cuando así se requiere, causando un serio trastorno hemodinámico en las zonas afectadas.

Normalmente, en su estado relajado ocultan total o parcialmente la luz arteriolar, eliminando o minimizando la circulación sanguínea local. Ante un requerimiento de aumentar el metabolismo adipocitario (lipólisis), se contraen incrementando el flujo de sangre.

Patológicamente, en la liposclerosis, los DEAB se conectivizan precozmente, pierden sus propiedades contráctiles y no aumentan la microcirculación de determinadas redes capilares cuando así se requiere, causando un serio trastorno hemodinámico en las zonas afectadas.

Normalmente, en su estado relajado ocultan total o parcialmente la luz arteriolar, eliminando o minimizando la circulación sanguínea local. Ante un requerimiento de aumentar el metabolismo adipocitario (lipólisis), se contraen incrementando el flujo de sangre.

Patológicamente, en la liposclerosis, los DEAB se conectivizan precozmente, pierden sus propiedades contráctiles y no aumentan la microcirculación de determinadas redes capilares cuando así se requiere, causando un serio trastorno hemodinámico en las zonas afectadas.

Normalmente, en su estado relajado ocultan total o parcialmente la luz arteriolar, eliminando o minimizando la circulación sanguínea local. Ante un requerimiento de aumentar el metabolismo adipocitario (lipólisis), se contraen incrementando el flujo de sangre.

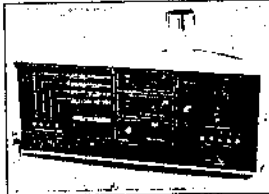
Patológicamente, en la liposclerosis, los DEAB se conectivizan precozmente, pierden sus propiedades contráctiles y no aumentan la microcirculación de determinadas redes capilares cuando así se requiere, causando un serio trastorno hemodinámico en las zonas afectadas.

Normalmente, en su estado relajado ocultan total o parcialmente la luz arteriolar, eliminando o minimizando la circulación sanguínea local. Ante un requerimiento de aumentar el metabolismo adipocitario (lipólisis), se contraen incrementando el flujo de sangre.

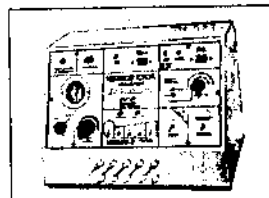
Patológicamente, en la liposclerosis, los DEAB se conectivizan precozmente, pierden sus propiedades contráctiles y no aumentan la microcirculación de determinadas redes capilares cuando así se requiere, causando un serio trastorno hemodinámico en las zonas afectadas.

en un mismo paciente pueden coexistir simultáneamente dos o tres formas en distintas zonas corporales. Seguidamente se detallan sus principales características:

- 1) Compacta:
 - a) localización preferencial: regiones peritrocantérea y subglútea.
 - b) mayor incidencia: mujeres jóvenes.



***SONOCEL:**
Generador ultrasónico de acción doble para fragmentar los mucopolisacáridos



***NEUMOSUCTOR SECUENCIAL**
Sistema compresivo venolinfático para el drenaje del edema de miembros inferiores

sin sobrecarga ponderal significativa. c) consistencia: dura y granulosa, se adhiere a los planos profundos y habitualmente no produce dolor.

- 2) Edematosa:
 - a) localización preferencial: pantorrillas
 - b) mayor incidencia: mujeres con trastornos circulatorios como várices, fragilidad capilar, edemas, teleangiectasias, etc.
 - c) consistencia: pastosa, cursa con dolor espontáneo y provocado a la palpación.

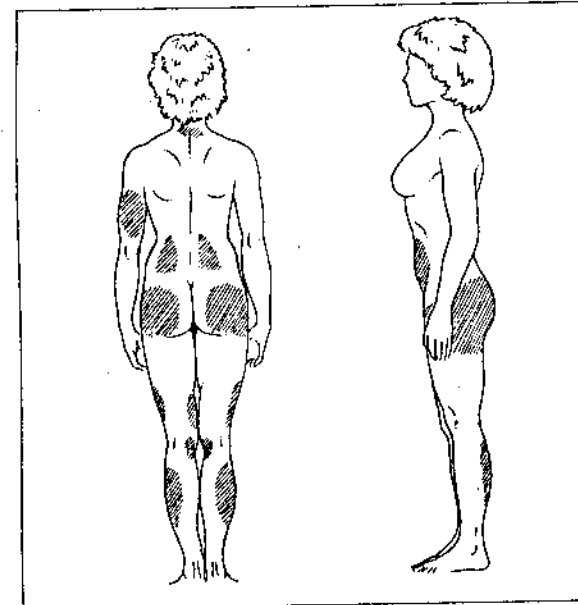
- 3) Blanda:
 - a) localización preferencial: cara interna de muslos y brazos
 - b) mayor incidencia: mujeres mayores de 40 años.
 - c) consistencia: blanda, se modifica con los cambios de posición, no suele ser dolorosa y se acompaña de hipotonía (flaccidez) muscular y estrías cutáneas.

DIAGNOSTICO

El diagnóstico de la liposclerosis es fundamentalmente clínico, siguiendo la metodología clásica que comprende el interrogatorio, la inspección, la palpación y los estudios complementarios. La termografía de contacto es útil para el diagnóstico y el control evolutivo y los otros estudios complementarios, como xero-grafías, ecografías, doppler y la biopsia se reservan para casos muy específicos o para trabajos de investigación. El diagnóstico de los casos avanzados es fácil y no reviste ningún inconveniente.

Sin embargo, no hay que despreciar los valiosos datos que brinda un interrogatorio preciso y completo, en especial, tratando de identificar los factores predisponentes, determinantes y agravantes pasibles de tratamiento (ver etio-logía) que sin duda hay que corregir para obtener el resultado terapéutico. La inspección y la palpación aportan todos los datos necesarios para determinar el estadio evolutivo y la forma de presentación clínica, como así también inferir los cambios histopatológicos que está sufriendo el paciente en ese momento, conocimientos imprescindibles también para lograr el éxito terapéutico.

*Fuente: Departamento de Difusión Científica de Meditea Electromédica.



Diferentes localizaciones de la celulitis en la mujer.

Normalmente, en su estado relajado ocultan total o parcialmente la luz arteriolar, eliminando o minimizando la circulación sanguínea local. Ante un requerimiento de aumentar el metabolismo adipocitario (lipólisis), se contraen incrementando el flujo de sangre.

Patológicamente, en la liposclerosis, los DEAB se conectivizan precozmente, pierden sus propiedades contráctiles y no aumentan la microcirculación de determinadas redes capilares cuando así se requiere, causando un serio trastorno hemodinámico en las zonas afectadas.

ETIOLOGIA

La liposclerosis posee una etiología policausal que se clasifica en factores predisponentes, determinantes y agravantes:

- 1) Factores predisponentes: son los de orden genético (herencia, raza, sexo) y constitucional, la obesidad, los trastornos circulatorios de los miembros inferiores, el uso de anticonceptivos orales, y la presencia de alteraciones posturales como hiperlor-

Normalmente, en su estado relajado ocultan total o parcialmente la luz arteriolar, eliminando o minimizando la circulación sanguínea local. Ante un requerimiento de aumentar el metabolismo adipocitario (lipólisis), se contraen incrementando el flujo de sangre.

Patológicamente, en la liposclerosis, los DEAB se conectivizan precozmente, pierden sus propiedades contráctiles y no aumentan la microcirculación de determinadas redes capilares cuando así se requiere, causando un serio trastorno hemodinámico en las zonas afectadas.

Normalmente, en su estado relajado ocultan total o parcialmente la luz arteriolar, eliminando o minimizando la circulación sanguínea local. Ante un requerimiento de aumentar el metabolismo adipocitario (lipólisis), se contraen incrementando el flujo de sangre.

Patológicamente, en la liposclerosis, los DEAB se conectivizan precozmente, pierden sus propiedades contráctiles y no aumentan la microcirculación de determinadas redes capilares cuando así se requiere, causando un serio trastorno hemodinámico en las zonas afectadas.

Normalmente, en su estado relajado ocultan total o parcialmente la luz arteriolar, eliminando o minimizando la circulación sanguínea local. Ante un requerimiento de aumentar el metabolismo adipocitario (lipólisis), se contraen incrementando el flujo de sangre.

Patológicamente, en la liposclerosis, los DEAB se conectivizan precozmente, pierden sus propiedades contráctiles y no aumentan la microcirculación de determinadas redes capilares cuando así se requiere, causando un serio trastorno hemodinámico en las zonas afectadas.

Normalmente, en su estado relajado ocultan total o parcialmente la luz arteriolar, eliminando o minimizando la circulación sanguínea local. Ante un requerimiento de aumentar el metabolismo adipocitario (lipólisis), se contraen incrementando el flujo de sangre.

Patológicamente, en la liposclerosis, los DEAB se conectivizan precozmente, pierden sus propiedades contráctiles y no aumentan la microcirculación de determinadas redes capilares cuando así se requiere, causando un serio trastorno hemodinámico en las zonas afectadas.

ARTE & SALUD

...en el mundo

Periódico Independiente
Año I Nº8
Buenos Aires, Diciembre de 1995
REDACCION
Julían Pérez 292 - Morón (1708)
Pcia de Buenos Aires
Tel/Fax: 629-9803
Reg. Prop. Int. en trámite

Directores - Proprietarios
Juan Daniel Cabrio
Laura Canteimo

Presna
Nilda de Urquiza

Corresponsal en Mar del Plata
Cecilia Pizzardi

Fotografía
Miguel A. Daboglio

Colaboran en esta edición
Luis F. Canteimo
Sandra Comino
Dr. Michel Duprat
Prof. Elida Novarato

Impreso en
Agencia Periodística CID

Diano del Viajero
Av. de Mayo 666, Buenos Aires.
Tel. 331-5050/343-0886/2814
líneas rotativas, Fax: 342-4852

*** Los artículos firmados son de exclusiva responsabilidad de los autores, y no expresan necesariamente la opinión del Grupo Editorial.

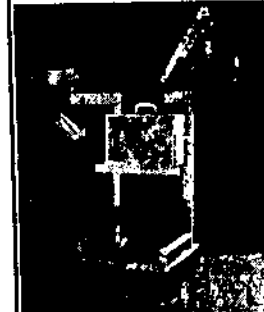
La reproducción total o parcial de los artículos, aquí publicados está permitida, siempre que se mencione la fuente.

El Grupo Editorial no garantiza los servicios y productos ofrecidos en los espacios de publicidad. La calidad de los mismos corre por cuenta de los anunciantes.

Arte & Salud no asume compromisos de publicación ni devolución de los materiales que se reciben.

MAGNETHERP®

TERAPIA POR CAMPO ELECTROMAGNETICO



Fabricado y distribuido exclusivamente por
MEDITEA ELECTROMEDICA S.R.L.

Viamonte 2255 - (1056)

Buenos Aires - Argentina.
Tel: 953-6114 / 951-9079
Fax: (01) 953-6111

VALE LA PENÁ QUE TE
DES LA OPORTUNIDAD DE
QUE TE ESCUCHEN

Guitarra

Profesora Egresada del
Conservatorio Nacional

TEL: 431-2795

HABLANDO LA GENTE SE ENTIENDE

por Luis Fernando Cantelmo

Miguel Angel Buonarroti y Leonardo Da Vinci han sido dos de los más grandes exponentes que ha dado la Historia del Arte. A través de un imaginario diálogo entre ellos, procuramos acercarnos a algunos datos de un período -el Renacimiento- que abarcó, aproximadamente, los doscientos años que van desde el 1400 hasta el 1600.

MIGUEL ANGEL: -Leonardo Qué bueno es encontrarlo después de casi cinco siglos!

LEONARDO: -Eh? Miguel Angeli Supongo que soy víctima de una broma... Todavía recuerdo nuestras rivalidades artísticas y también personales.

MIGUEL ANGEL: -Sí, sí. Es cierto. Pero, se ha dado cuenta usted de lo que hemos significado para la historia de la Humanidad? Ha tenido ocasión de leer lo que la posteridad ha dicho de nosotros?

LEONARDO: -Tengo alguna idea al respecto, pero finalmente no me ha quedado claro cuál de nosotros ha sido el más grande según las generaciones que nos siguieron.

MIGUEL ANGEL: -Es que justamente allí está la esencia de esta cuestión! Nadie se ha ocupado concretamente de decidir si uno u otro ha sido el mejor. Al contrario, hemos participado juntos de un movimiento que se ha dado en llamar "Renacimiento" y que marcó una nueva era no sólo en la concepción del Arte sino también en cuanto a la valoración del Hombre en el Universo.

LEONARDO: -Cómo es eso?

MIGUEL ANGEL: -Claro! Resulta que así como nosotros hemos tratado de analizar algunas obras que nos precedieron criticándolas, modificando su estilo y procurando llevar nuevos y distintos mensajes con las nuestras, otros también se han dedicado a analizar nuestro legado y llegaron a la conclusión de que hemos sido, inconscientemente, verdaderos revolucionarios.

LEONARDO: -Bueno, no creo que tan inconscientemente. Es cierto, sí, que tal vez no hayamos sido plenamente sabedores de que nuestra obra iba a perdurar del modo que usted comenta, pero no es menos cierto que también hemos luchado por la revalorización de la figura del artista y por el cambio del mensaje de las obras. En los tiempos que ahora llaman "Edad Media", los artistas eran simples artesanos. Uno podía reemplazar a otro y ese otro podía realizar la misma obra que aquél. ¿Se da

cuenta? Eran absolutamente intercambiables! ¿Cree usted que alguien podría haber creado su Piedad o su Moisés tal como usted los concibió? Allí está la gran diferencia, y nos la deben a nosotros.

MIGUEL ANGEL: -Es verdad. Y por lo que pude escuchar, este fenómeno no fue casual, sino que coincidió con el surgimiento del movimiento que ahora llaman "Humanismo"...

LEONARDO: -Explíquese...

MIGUEL ANGEL: -Bien. Aparentemente, la nueva concepción del Arte tal como nosotros la hemos conocido fue una consecuencia directa de un gran cambio de mentalidad. El Hombre comenzó a buscar su propia individualidad, procuró nuevas soluciones a viejos problemas, rescató los textos clásicos griegos y latinos y, a partir de ellos, cuestionó todas las respuestas que hasta entonces aceptaba dogmáticamente. Hasta los más aventureros tuvieron su recompensa! ¿Recuerda haber oído sobre Cristóbal Colón?

LEONARDO: -Sí. Se que gracias a su gran capacidad logró llegar a las Indias por un camino desconocido.

MIGUEL ANGEL: -¡Indias! Debería escuchar usted lo que pasa hoy en las Indias descubiertas por Colón!

LEONARDO: -No entiendo realmente. Pero lo que sí empiezo a explicarme es el porqué de muchos de mis trabajos. Lógico! Quiere decir que mis incursiones en la invención de aparatos voladores, de navegación, ópticos y tantos otros fueron consecuencia directa de ese afán de búsqueda del que usted me hablaba!

Es asombroso cómo pude iniciar tantos proyectos sin dar cuenta de lo que significarían en la historia del Hombre...

MIGUEL ANGEL: -Nadie se da cuenta cuando es protagonista. Y si dedicara algún tiempo a observar objetos tales como los llamados aviones, helicópteros, submarinos, telescopios, se sorprendería de saber que en lo esencial éstos se basan en principios que usted postulaba.

LEONARDO: -Entonces empiezo a creer que, aunque más no fuera tá-

citamente, la Humanidad ha dicho finalmente cuál fue el más grande entre nosotros...

MIGUEL ANGEL: -Insisto en que no. O acaso cree usted que la obra de ingeniería que significó la Catedral de Florencia se mantiene en pie por simple casualidad? Recuerde su altura, su peso... su estética! Hoy miles de personas la visitan anualmente y siguen admirando sus mármoles rojos, verdes y blancos. Su cúpula se divisa desde cualquier punto de la ciudad y sigue siendo su símbolo característico. Además, el Renacimiento no se limitó sólo a nosotros. Sin ir más lejos... ¿Recuerda usted el Campanario de esa misma Catedral? ¿Qué diría Giotto si olvidáramos su creación? ¿Y el Baptisterio? ¿Olvídarla usted a Brunelleschi y sus logros en esa obra de ingeniería?

LEONARDO: -Los recuerdo, y seguramente sería injusto olvidarlos.

MIGUEL ANGEL: -Además, y en lo que a mí respecta, cuando usted se autoproclama como el más grande parece olvidar mis frescos de la Capilla Sixtina. ¿Ha notado el efecto abovedado que se logra en esas pinturas, al margen del mensaje que transmiten?

LEONARDO: -Por favor, amigo mío. Es bien sabido que ese efecto es debido a la aplicación de la perspectiva lineal y aérea desarrolladas antes que usted por Brunelleschi. Y no creo que deba usted atribuirse semejante mérito cuando... no quisiera decirlo pero todos sabemos que el primero en lograr el efecto visual de una capilla a través de la pintura fue Masaccio en Santa María Novella, y que usted lo copió descaradamente.

MIGUEL ANGEL: -No es cierto! Yo he aprendido mucho tanto de Brunelleschi como de Masaccio. Sobre este último debo decir, además, que lamenté mucho su temprana muerte antes de llegar siquiera a los treinta años. Pero no me diga usted que los copió. Yo tomé anotaciones de sus trabajos, es cierto, pero lograr un espacio virtual que se asemeje a una capilla no es lo mismo que transferir visualmente un techo plano en

una bóveda. Y esto último lo hice yo. A propósito: ¿no ha copiado usted mismo los trabajos de Pollaiuolo y Verrocchio para aprehender los detalles de la anatomía humana?

LEONARDO: -Pero Verrocchio fue mi maestro! Sólo tomé sus enseñanzas!

MIGUEL ANGEL: -Es lo que trataba de hacerle entender. Para ser alumno no hace falta acudir a un maestro. Brunelleschi y Masaccio fueron mis maestros a través de sus obras, aunque no los haya conocido más allá de lo que ellas significaron.

LEONARDO: -Entonces usted justifica la originalidad de su David suponiendo que el de Donatello es un simple antecedente que se le adelantó, por casualidad, cerca de setenta años...

MIGUEL ANGEL: -Exacto. El mío es totalmente original. Lo único que une a ambos es la figura alegórica, pero en lo demás nada tienen que ver. El de Donatello es de bronce, el mío es de mármol. El de Donatello ya derrotó a Goliath, cuya cabeza yace a sus pies, mientras el mío se apresta a enfrentarlo.

LEONARDO: ¿Cómo?

MIGUEL ANGEL: -Sí. La expresión de mi David refleja la tensión del momento previo a la contienda. Traza un estado de ánimo y un momento concretos.

LEONARDO: -Lo comprendo, porque en La Última Cena la expresión de mis Apóstoles manifiesta la sorpresa que los envolvió justo después de que Nuestro Señor les anunciara que uno de ellos lo traicionaría.

MIGUEL ANGEL: -Tal cual. He visto cómo los que se ubican más cerca del centro de la mesa dirigen sus miradas hacia los postados como buscando una explicación a tan significativo anuncio.

LEONARDO: -Y no hablemos de Mona Lisa. A veces me causa gracia ver cómo se realizan estudios y más estudios procurando descubrir el sentido de su expresión, y sin embargo la respuesta es tan simple... Claro que conviene mantenerla en secreto para no desilusionar a los que han ela-

borado tantas teorías a su alrededor!

MIGUEL ANGEL: -Dabo confesarle que a esta altura desearía fervientemente incorporar a Rafael a nuestra plática. También él tendría algo que decir de nuestras viejas rivalidades. Ha realizado gloriosos retratos y otras obras, pero sobre todo me gustaría preguntarle sobre La Escuela de Atenas. Resultan admirables las expresiones de Platón y Aristóteles, y también de todo su entorno, y aunque no quisiera insistir demasiado sobre el punto, se dice que mis frescos de la Capilla Sixtina le dieron buenas ideas para llevar adelante la tarea.

LEONARDO: -Es posible. El era muy joven por entonces, y usted era ya un artista consumado. Pero si de sumar artistas se trata, no terminaremos nunca. Imagínese: Tiziano, Lorenzo Ghiberti, Paolo Uccello, Pisanello, Leon Battista Alberti, Fra Angelico, Botticelli, Giorgione, Benvenuto Cellini... No podríamos entendernos entre todos!

MIGUEL ANGEL: -Tiene usted razón. Lo que lamento es que, entre los que compartimos una misma época, no hayamos estrechado lazos en lugar de competir por nuestros propios logros.

LEONARDO: -No se preocupe. Nuestras obras han quedado. No creo que la historia le de al mundo una nueva oportunidad de contar con tantos artistas importantes a la vez, pero si así fuese, lo comprometo a que desde aquí aportemos nuestras experiencias y procuremos que estos desencuentros no vuelvan a producirse. Y ahora, si me disculpa, va siendo tarde. Debo despedirme.

MIGUEL ANGEL: -Hasta siempre, entonces, y... permítame decirle que, ahora que lo conozco más, tal vez sea cierto que usted haya sido el más grande.

LEONARDO: -No lo crea. Como usted bien dijo, nadie se da cuenta de sus propios logros cuando es protagonista.

* Correspondencia al autor: Sarandí 1123. Cap.Fed. - CP(1222).

TARSUS

TECNOLOGÍA Y TÉCNICAS PARA EL DESARROLLO PERSONAL

Stress - Ansiedad - Depresión

Dolor - Obesidad - Tabaquismo

Alcoholismo - Drogadicción - Psicopatías

Mencionando este aviso: Primera entrevista sin cargo
Solicitar Turno a los Tel/Fax 772-4769 o 777-1623
Soldado de la Independencia 811 - (CP 1426). Capital Federal

EN EL OESTE
MUSICAL

La MUSA

Instrumentos Musicales
Todas las marcas y modelos - Música Impresa
Tarjetas de crédito -
Ventas por mayor y menor

ALSINA 88

RAMOS MEJIA

Fábrica de guitarras
ZAGERT Hnos.

La Alpujarra
ARTESANÍA
ESPAÑOLA

CONSECA

Einstein 64, Villa Tesei
Teléfono y Fax: 629-4475

CENTRO



VENDOMA

INSTRUMENTOS
MUSICALES

SARMIENTO 1466
(SUBSUELO)
CAPITAL FEDERAL
TE: 371-6481

LO QUE SIEMPRE QUISO SABER SOBRE PRESERVATIVOS Y NO SE ATREVIO A PREGUNTAR...

¿QUE ES EL PRESERVATIVO?

Conocido también con el nombre de lino, profiláctico o condón, es una vaina de látex que se utiliza para cubrir el pene e impedir el contacto de semen con fluidos vaginales o sangre, ya que durante las relaciones sexuales pueden haber roturas de capilares imperceptibles en el cuello del pene, en las paredes de la vagina, en la mucosa del ano o de la boca.

Existe además el preservativo femenino. Por su diseño (mezcla de preservativo y diafragma) se ajusta a las paredes de la vagina y protege parte de la vulva. Su aspecto es como el de un preservativo masculino con anillos en los extremos. A los fines de la prevención de las enfermedades de transmisión sexual es igualmente seguro.

¿COMO SE PONE UN PRESERVATIVO?



Abra el paquete solo en el momento de usarlo, tan pronto como el pene esté erecto y antes de cualquier contacto con la pareja. Extráigalo cuidando no dañarlo con las uñas o anillos.



Al colocarlo, apriete la punta para eliminar el aire, dejando lugar para el semen.



Colóquelo sobre la cabeza del pene y desenrótlelo hasta la base del mismo.



Compruebe durante el acto sexual que el preservativo no se haya deslizado.

¿COMO SE SACA UN PRESERVATIVO?



Después de la eyacuación, retire el pene antes de perder la erección, sosteniendo el preservativo desde su base para evitar el derrame de semen.



Quítase el preservativo enrollándolo. Hágalo lejos del cuerpo de su pareja.



Anúdelo en la base para que no se vuelva al semen. Anódelo al costado de residuos. No lo tire al inodoro porque puede taponar la cañería.

LUBRICACION Y ESPERMICIDAS

Use los preservativos lubricados con base acuosa (derivados del agua). Los lubricantes derivados del petróleo (aceite, manteca, vaselina, grasa, etc.) pueden deteriorar el látex haciéndolo permeable.

También es posible utilizar una crema espermicida que contenga NONOXYNOL-9. Esta debilita el virus y los espermatozoides. Es necesario utilizar el espermicida con el preservativo y no en lugar de él.

CUIDADO DE LOS PRESERVATIVOS

Los preservativos no deben usarse si están resacos porque pueden resquebrajarse; deben guardarse en lugar fresco y seco y llevarlos en sitios donde no se deterioren.

Es muy importante comprobar la fecha de fabricación y vencimiento. El preservativo debe usarse una sola vez aunque no haya habido eyacuación.

PRESERVEMONOS DEL SIDA

El S.I.D.A. (Síndrome de Inmunodeficiencia Adquirida) es una enfermedad producida por un virus (HIV - Virus de Inmunodeficiencia Humana) que ataca el sistema de defensas orgánicas, disminuyendo la capacidad del organismo de defenderse de otras enfermedades.

Cuando una persona está infectada con el virus lo tiene en todos los líquidos corporales, pero solo en concentración suficiente como para contagiar a otra persona en: semen, sangre, fluido vaginal y leche materna.

Durante la relación sexual es frecuente el contacto de líquidos corporales. Ya sea en el sexo vaginal, anal u oral. Lo más seguro conocido hasta el momento, como barrera de prevención en el acto sexual, es el correcto uso del preservativo.



* Fuente: Universidad de Buenos Aires. Secretaría de Extensión Universitaria y Bienestar Estudiantil. Dirección de Salud y Asistencia Social. Hidalgo 1067. C.P. (1405). Tel: 982-1834.

PAPA NOEL NI MITO NI LEYENDA

Como todos sabemos, Papá Noel es un personaje mundialmente conocido.

La tradición lo caracteriza de diversas formas, según la región geográfica de que se trate.

Si nos referimos a los países nórdicos, estaremos hablando de un anciano regordete, de ojos celestes y larga barba blanca, llevando consigo una gran bolsa cargada de regalos; se desplaza en un trineo tirado por renos, que lo conducen por doquier, haciendo realidad los sueños de todas las criaturas. Se trata de Santa Claus.

En Francia, será Papá Noel; y en nuestro país, lejos de las influencias extranjeras, será un hombre delgado y de tez morena, conocido como San Nicolás de Bari, patrono de la Provincia de La Rioja.

Remontándonos a tiempos pasados, podemos hallar los orígenes de este singular generador de ilusiones y alegría.

Nació en Pátar, Asia Menor, en el año 270, el único dato cierto que se conoce de su vida, es que fue Obispo de Mira, ciudad de Licia, en Asia Menor (actual Dembre Turca). Asistió al Concilio de Nicea, en el año 325, donde fue condenado el arrianismo, doctrina herética del sacerdote de origen libio Arrio, que negaba que Cristo fuera hijo de Dios.

San Nicolás, es venerado

mundialmente, atribuyéndole a su obra, la resurrección de tres niños muertos.

Otra versión, lo caracteriza como un hombre generoso, tendiente a ayudar mediante la limosna a todos los necesitados. Muchos fieles ruegan actualmente su mediación en problemas económicos.

Murió en Mira, el 6 de Diciembre del año 350, a los 80 años de edad. Pero cada 24 de Diciembre, millones de corazones infantiles depositan la esperanza en la llegada de este mágico ser, cuya bondad lo mantuvo vivo en el recuerdo de los pueblos.



Telma Gloria Maccari

Obstétrica Profesional

*Psicoprofilaxis

*Parto sin temor

Italia 2178 - P.B."5"

Te:798-9503

Martínez

Profesor Superior de Guitarra del Conservatorio Nacional

- Ingreso a Conservatorios Oficiales -
Clases a domicilio

Tel: 629-9803



GRACIELA MELANO

Instructora en trabajo corporal
de centros de energía

Masajes - Armonización de chakras
Alivio de tensión y dolor
Respiración y relajación
Aceites esenciales

629-7851 - Castelar
855-0140 - Capital

SENTIRSE BIEN ES POSIBLE!
CON

TERAPIAS FLORALES
Y
PROGRAMACION NEUROLINGÜÍSTICA

DRA. INES CLERC
DRA. MARIA INES DEBERNARDI
MASTER - TRAINER EN P.N.L.

CORRIENTES 1585. 3º 13º
TEL. 372-8841

Celulitis - Obesidad

Resultados comprobables desde la primera sesión

- ✓ Dolores crónicos y agudos
- ✓ Depresión. Stress. Agotamiento
- ✓ Contracturas Musculares
- ✓ Ansiedad. Obesidad
- ✓ Superlifting facial y corporal
- ✓ Bloqueos energéticos
- ✓ Cosmetología

uki

Directora Kiga, Susana Berman
Terapeuta Alegría Gómez
unidad kinésica integral
Corrientes 1173 - 0º "D" - Tel: 382-4241

TAI CHI CHUAN

en La Casa de San Telmo

BOLIVAR 1128 - TE:361-1360

INF:8 a 12 hs.

CONCEJO DE ANCIANOS

Experiencia coordinada por la Prof. Elida Noverazco, en el Instituto Superior de Danza Armonizadora, el 7 de octubre de 1995.

En un país donde hemos perdido abso- lutamente toda posibilidad de respeto hacia el pasado, hacia nuestras raíces, y nuestra identidad, queremos rescatar a través del trabajo que estamos realizando en Danza Armonizadora, el volver a escuchar la voz de la experiencia de nuestros mayores, sino también a nuestra propia voz.

La idea de reunir este "Concejo de Ancianos" de alguna manera se originó al ver tanta falta de respeto a nuestras instituciones y a nuestra autoridad, como lógica consecuencia de los malos ejemplos que recibimos desde esas mismas instituciones, y no precisamente de la gente común, sino como una conducta de los políticos vigentes desde hace muchísimos años.

Vivimos en medio del autoritarismo, la corrupción, y todo lo que se asemeja a la mentira y al doble mensaje; concretamente es como si hubiéramos perdido esos puntos de apoyo tan importantes que son nuestro pasado y nuestras raíces.

Si bien nuestro país nunca tuvo una raíz potente, porque nunca hubo un total reconocimiento de nuestros propios valores, ya que, por ejemplo, el "cabecita negra" es descalificado y despreciado en su propio país, esa misma falta de arraigo nos ha llevado a perder todo tipo de valores, principalmente el respeto a nuestros mayores. No nos damos cuenta de que esto compromete nuestro pasado a totalidad, y no hay posibilidad de capitalizarlo. La consecuencia es una sola: nuestro futuro está en peligro.

Vivimos solamente un presente continuo donde lo único que importa son los valores materiales. Alguien dijo que estamos en una "Cultura Light" sin raíces ni alas, ni copa de árboles.

La intención de Danza Armonizadora desde hace muchísimo tiempo, es volver a nuestras raíces, rescatar nuestro pasado, y no como una cosa pesada, triste y dramática, sino como una situación que nos va a ayudar a capitalizarnos y a no repetir errores.

Bien dicen los libros de psiquiatría, que quien no conoce su pasado está condenado a repetirlo. A repetirlo mal, sin ningún tipo de evolución, cayendo hasta el infinito en los mismos errores que criticamos a nuestros mayores, y nosotros mismos los seguimos cometiendo mucho peor.

Nuestro propósito es volver la mirada hacia atrás de una manera comprensiva, amorosa, y buscar en esas raíces la sabiduría, los puntos de apoyo que nos van a marcar pautas y bases, y que luego nosotros ampliaremos para poder vislumbrar un futuro mejor; es más, diría un futuro, porque como están dadas las cosas es imposible ver nada delante nuestro... No es casualidad que los atenidos más grandes en estos momentos son hacia la salud, los jubilados y los niños.

Entonces, esta es la principal propuesta de Danza Armonizadora; volver a nosotros mismos, volver a uno, con un conoci-

miento de nuestros antepasados. Si es posible volver al "árbol genealógico", donde encontraremos respuestas, escuchar atentamente nuestras músicas, el tango, el folklóre, los boleros, y los demás géneros nacionales, porque también a través de eso podemos rescatar nuestra historia.

Y volver a escuchar a los ancianos como corresponde en toda cultura con sabiduría.

Escucharlos atentamente, sin rebatir, para poder incorporar. Escuchar atentamente aún aquellas cosas que no nos gustan o que creemos que no sirven, porque también ellas aunque parezca mentira nos van a nutrir, porque de alguna manera estamos partiendo de un punto de apoyo.

Por todo esto es que hicimos este trabajo: reunirlos, ponerlos frente a nosotros, como una situación merecedora de jerarquización y respeto, y hacerles preguntas o pedirles consejos sin rebatirlos, sin cuestionarlos. En ese aprendizaje donde después el debate será personal, en cosas que estamos de acuerdo o no, vamos a encontrar, primero muchas cosas idénticas a las que nos están pasando, y segundo, muchas posibilidades de cambio.

Y eso es justamente lo que hicimos: eran aproximadamente 10 ancianos, y nosotros éramos 60 de distintas edades, que variaban de los 60 años hasta chicos de 4 o 5 años que atentamente escuchaban a esos mayores. Fue conmovedor ver a los chicos más pequeños como prestaban atención. Nos despertó una extrema emoción, saber que teníamos un punto de apoyo en donde basarnos, que sus vivencias eran parecidas a las nuestras, y por fin sentir que hay alguien atrás y arriba nuestro.

Estas vivencias, estos consejos, no los íbamos a encontrar en ningún libro, porque la experiencia no está en los libros, por lo menos no las experiencias personales cotidianas.

Para culminar este hermoso encuentro les preguntamos qué es lo que ellos necesitaban, y lo que más remarcaron fue que querían ser nombrados, abrazados, besados, reconocidos, que querían sentirse útiles, y estaban deseosos de darnos ese consejo.

Y por último con todo el respeto que nos merecía esa situación que duró aproximadamente dos horas, les pedimos la bendición, y esa bendición llegó y nos sirvió y nos acercó. Creo que si esto se pudiera repetir cotidianamente viviríamos mejor y quizás volveríamos a nuestras raíces, a descubrir de alguna manera esa identidad que quedó tapada a través de historias que no son nuestras.

...Llegaríamos así a la vejez con toda una sabiduría a través de haber tenido la libertad de experimentar, capitalizar su historia, revalorizar su cuerpo, saber que él es fuente de recursos para los más jóvenes y un verdadero punto de apoyo.

En esto está dada la verdadera herencia para los más jóvenes. Poder alcanzar la sensación de trascendencia, y por su capitalización experimental de vida, saber que en esta etapa, uno se encuentra más cerca de Dios...

Elida Noverazco.

ESCUELA SUPERIOR DE ARTE "LEOPOLDO MARECHAL": UN PAIS APARTE

Para los que creen que el mundo termina en la General Paz, para los que aseguran que todo está centrado en la capital, esta nota les va a servir para comprobar que no es así.



En un país como el que tenemos: donde tanto cuesta conseguir ser oídos, donde los jubilados son marginales, donde la desocupación crece pese a las estadísticas que la niegan, donde hay muchas cosas que se destruyen a diario; podemos rescatar aquello que construye, que forma, que crea, y que por sobre todas las cosas, otorga espacios, con gente que hace las cosas por convicción. Estamos hablando de la Escuela Superior de Arte "Leopoldo Marechal".

Nació por un pedido del distrito de la Matanza. En el año 1987 la señora Norma Mizza presentó un proyecto para nivelar docentes de música. Se reunió a la gente y empezaron las carreras "nos cuenta Cledi Martinsen-Hansen, profesora de Letras, secretaria del establecimiento situado en ruta 3 Km 21 (Isidro Casanova):

"El conservatorio funcionó en Ramos Mejía al principio, en la Escuela de Estética y Artes Visuales. Este año (1995) se unificó todo en el edificio de la Matanza".

El actual director es el señor Luis Fer-

nández quien organizó este año la semana del arte: encuentro que se realiza todos los años desde hace tres, en el mes de octubre.

Esta idea surge por una necesidad de perfeccionamiento docente y se empezaron a formar talleres al principio con profesores de la escuela y luego con docentes de afuera.

"Para el año próximo -dice Cledi- la escuela tiene programado extender el programa de extensión cultural que funcionó este año con talleres de computación, teatro y música argentina. Se abre entonces un espacio a los profesores que deseen presentar una propuesta que si á tomada en cuenta para la organización de 1996, ya sea para un cuatrimestre o para los dos. Hasta marzo se estudiarán los proyectos recibidos".

La escuela brinda carreras de Música y Plástica para niños, adolescentes y adultos y otorga títulos oficiales (ver Arte & Salud Nº5). Está abierta la inscripción hasta el 20 de diciembre. Las consultas pueden realizarse de lunes a viernes de 8 a 12 y de 18 a 22 horas en la dirección dada.

El establecimiento se sostiene con una cooperadora como cualquier escuela estatal, tiene buena concurrencia y cuenta con un edificio de cinco pisos que también -co-



mo todas las cosas - posee una historia que Cledi relata con mucho entusiasmo: "Fue construido durante el primer gobierno de Perón como depósito de medicamentos, después iba a ser Hospital de la Matanza,



después Tribunales. En el año 1991 el edificio pasa a estar en poder de la Escuela de Educación Técnica Nº1, de la Armada Argentina; vienen los bomberos a limpiarlo y un profesor (de la escuela técnica) con un grupo de alumnos hace la instalación eléctrica".

Desde hace dos meses cuentan con gas natural. Y piensan acondicionar los pisos superiores para el año que viene.

Alumnos de Lomas, Castelar y hasta de Capital concurren a este sitio que está al lado del Hospital de la Matanza. Cuentan con profesores en su mayoría también de Capital. Algo debe tener la Escuela de Arte para atraer a personas de tan diversos lugares. Para quienes tenemos el privilegio de conocerla -entre otras cosas- la arboleda copiosa que se puede disfrutar desde los ventanales de algunas aulas y las paradas con pinturas y fotografías de los alumnos son como una especie de ímanes que atraen. Habrá que visitarla y comprobarlo.

Sandra Comino

K EDITORIAL KIER S.A.
 AVENIDA SANTA FE 1260 - TEL./FAX: 811-0507 y 8243
 1059 - Buenos Aires - Argentina

MEDICINAS ALTERNATIVAS - YOGA - LITERATURA EN GENERAL - NOVEDADES

MEJORE SU VISION
 Martín Brofman

EL PEQUEÑO YOGUI
 D. Signo y el Hombre de Cristal
 Divel Mersán

LA LETRA, CAMINO DE VIDA
 Annick de Souzenelle

Tal vez usted tenga miopía, presbicia o astigmatismo, cataratas, glaucoma u otras afecciones. Busque en el libro la descripción de su afección. Al final de cada capítulo, hay ciertas afirmaciones. También hallará ejercicios. Cúmplalos con regularidad. Así se reorientará y mejorará su vista poco a poco. Ansíe mirar todo lo que evitó mirar. Confíe en el proceso. ¡Usted sentirá plenamente su totalidad y su natural estado de claridad! ¡Usted verá muy bien!

208 págs. - Fto. 16 x 23

Quien transita la senda de la adolescencia procura expresar EL IDEAL. Ese es el tiempo justo, la edad preciosa en la que es necesario mostrar la puerta y enseñar la manera de abrirla. Este es el propósito de estas páginas, que enriquecerán el mundo conceptual y espiritual de los jóvenes, y los orientará para que crezcan interiormente, indicándoles que el Yoga es una ciencia cuyo objetivo es "percibir" a Dios y expandir la capacidad de la propia conciencia.

112 págs. - Fto. 14 x 20

El simbolismo de las letras hebreas adquiere en estas páginas un vuelo portentoso. Su meta es iluminación gozosa, identidad con Dios. Las "Grandes Letras de arriba", son su Incognoscible Verbo, y las "pequeñas de abajo", imagen o ícono del Ser que plasma, esculpe y cincela el cuerpo de la Creación. Cada letra vive la energía de su modelo, y la imprime en la palabra. Y cada palabra es un latido secreto y crecientemente hasta llegar al corazón...

268 págs. - Fto. 16 x 23

CENTRO DE ALTOS ESTUDIOS MUSICALES
"Joany Liege"
 Teatro:
 Prof. Rodolfo Graziano
 Instrumentos:
 Profesores del Teatro Colón
 y Camerata Bariloche

Montevideo 967
 (1019) Buenos Aires
 TE: 811-6834

En el oeste ANDALUE
 Tienda Naturista
 todo para el naturista

Almafuerte 2458
 Castelar Sur
 Te: 629-8706

**NUESTRO AGRADECIMIENTO SINCERO
A QUIENES NOS ACOMPAÑARON
EN ESTE CICLO
¡¡HASTA PRONTO!!**

LIDIA Y ASOCIADOS
COMPRA - VENTA Y TASACIONES
DE JOYERIA ANTIGUA
903-4024

SALON DE BELLEZA
Guillermina Estilistas
Vidal 2111 - Cap.

TAI CHI CHUAN
en La Casa de San Telmo
BOLIVAR 1128

**FARMACIA
HAHNEMANN**
RIVADAVIA 2572


Amenábar 579

Clases de Guitarra
Prof. Ricardo Mussomesi
Tel: 941-9580

**Clases de
Guitarra**
Te: 650-5545

Almacén Natural
"EL BARQUITO"
Belgrano 308 - Morón - Tel: 628-9932

CANTO - PIANO
INFORMES E
INSCRIPCION:
Prof. Carlos Guido Tel: 943-6051

Conservatorio "ARTE"
Inscripción en el Ministerio de Cultura
y Educación bajo el N° 4929
CASULLO 331 entre Buen Viaje y Mitre - MORON
TEL: 629-2557

Salmena
Luis María Drago 2684 Dto. "E"
(1712) Castelar


DIRECTORA: KLGA. SUSANA BERMAN
Informes: Corrientes 1173 9° "D" - Cap. Fed.


HUMBERTO PRIMO 730

Aromaterapia
Riobamba 118 3ro.
1025 - Capital Federal
Tel: 953-8289 952-4756 3054

**Esquina
Linda**
Salta 201 MORON

**Laboratorio
León Slapak S.R.L.**

Dr. Li Ding
Peña 2825 - Cap. Fed.
Tel.: 805-4648


Fliz Roy 2355 Tel. 772-2275 632-4440

La TUSA
ALSINA 88 RAMOS MEJIA

**INSTITUTO
GARDEN**

Edgar Ferrer
Clases de guitarra
y armonía
Te: 963-3243

Fanny Suárez
Prof. de Piano
Te: 797-5985

Matices
CORRIENTES 2151
TEL.: 953-0545 / 951-1569

**INSTITUTO
MAGNES**

PROF. EN
DIRECCION CORAL
TEL.: 956-2119/854-7758

INSTITUTO SUPERIOR
DE DANZA ARMONIZADORA
Calloa 262 - 1er. Piso
Tel.: 49-3455/3490

Fábrica de guitarras
ZAGERT Hnos.
Einstein 64, Villa Tesel
Teléfono y Fax: 629-4475

***LA
YUYERIA***
AV. CABILDO 3230
TEL. 544-3034/545-1549

TARSUS
Tecnología y Técnicas para el Desarrollo Personal
Soldado de la Independencia 811
(1428) Capital Federal
772-4769 / 777-1623 / 440-3658

**AMADEUS
MUSICAL**
Pto. Moreno 70 - Haedo
(alt. Rivadavia 18200)
TELEFAX: 659-0768

**PRIMERA ESCUELA DE
PSICOLOGIA CORPORAL**
Av. Cabildo 1182 - Buenos Aires
Tel.: 784-5418 / 785-3648

**FARMACIA
ULTRA**
Montevideo 195 Cap. Fed.
Tel.: 49-4844

María Concepción Búa
Profesora Nacional
de Música
Tel: 687-8022

**PANADERIA
CONFITERIA
SAN JAVIER**
Sarratea 165 - Morón
Te: 628-6059

La Moda S.A.
Av. Corrientes 1179, 2° p.
(a pasillos del Obalisco)
Tel.: 382-1060/8057


HERBORISTERIA
alsina

EN EL OESTE DESDE 1930
**FFERRAN
ARMACIA**
TIMBUES 860 - CASTELAR
TEL/FAX: 627-5506/489-4195

Susana D'Urso
Escuela de Scaramuzza
Plano - Iniciación musical -
Perfeccionamiento
Te: 612-3597

**TRATAMIENTO
ESTETICA**
Pasaje Vicente Pérez Rosales 4048 - A
(Altura Salvador María del Carril 2350)
Teléfono: 571-3406
Villa Urquiza

En el oeste
ANDALUE
Almafuerte 2458
Castelar Sur
Te: 629-8706


**AUTOSERVICIO
FRENCH**
French 401 (esquina Sarratea)
MORON

DISTRIBUIDORA
**Beatriz
Cosméticos**
Jorge Newbery 2821

**LIBRERIA
EL DUENDE**
Av. Rivadavia 17889 - MORON -

FOTO & VIDEO
Miguel Angel Daboglio
☎ 362-7379 (Bs.As.)

VENDOMA
SARMIENTO 1468
(SUBSUELO)
CAPITAL FEDERAL
TE: 371-8481


K Editorial
AVENIDA SANTA FE 1260
TEL/FAX: 811-0507
811-6243


DRA. INES CLERC
DRA. MARIA INES DEBERNARDI
CORRIENTES 1585, 3° "13"
TEL. 372-8841

**ADHESION
TALLER NELSON**
Mecánica General *Africción*
Electricidad del Automóvil
Castellí 412 - Morón

Guitarra
Tel.: 431-2795

ANTIGUA
CASA NUÑEZ
Sarmiento 1573 - Cap. Fed.
Tel: 374-4341/7164

**FARMACIA
DODERA**
Bme. Mitre 71 (1704)
Ramos Mejía - Tel.: 658-8556


A. Conientes 1557
Piso 1° - Of. B
Teléfax
374-9313/9240

EDITORIAL

ARTE & SALUD, surgió como un proyecto de difícil realización. La situación social y económica del país, convertida en utópica la idea de poder difundir, con mínimos recursos, información relacionada con la temática del diario.

Pero decidimos trabajar para que esto fuera posible porque consideramos entre otras cosas, que una población con deficiencias sanitarias y culturales, sólo puede tender a la decadencia.

Por eso, aún a pesar de la modestia de nuestro aporte, convertimos este periódico en una de nuestras metas principales. Y afortunadamente, mucha gente apostó a él con nosotros, demostrando una vez más que cualquier labor puede dejar de ser ilusoria si se convierte en una tarea compartida.

A los anunciantes de este primer ciclo de Arte & Salud, a todos aquellos que volcaron en él sus conocimientos y experiencias, a los lectores y demás colaboradores de este medio: GRACIAS por haber contribuido enormemente en este emprendimiento. Con este número Arte & Salud se despide hasta el mes de Marzo de 1996, fecha en la cual esperamos re-encontrarnos con Uds. nuevamente. Sólo nos resta reiterar nuestro profundo agradecimiento a todos Uds. deseando que 1996 sea un año de crecimiento y prosperidad.

A NUESTROS COLABORADORES:

-Dr. Luis Aquino
-Antonio Ballo
-Prof. Carlos Bembibre
-Klga Susana Berman
-Klga Gregorio Braverman
-Lic. Diana Fernández Calvo
-Luis Fernando Cantelmo
-Sandra Camino
-Dr. Alberto Coppola
-Lic. Silvia Dunayevich
-Dr. Michel Duprat
-Dr. Jaime Fiol
-Prof. Haimundo Fortunatti
-Prof. Julio César García Cánepa
-Ing. Antonio Gilari -Martha Goldin
-Dr. Angel Golimstok
-Prof. Manuel Hip Llotín
-Dr. Li Ding
-Lic. María Macellari
-Prof. Eida Novarazco
-Lic. Julio Obst
-Dr. Jorge Podolsky
-Marcos Rosembuj
-Prof. Irma Sánchez
-Lic. Carlos Simkin
-Dr. León Slapak
-Prof. Victoria Schwartzman
-Mónica de Tezanos Pinto
-Prof. Ricardo Zavadivker

Y A QUIENES FORMARON PARTE DE ESTE EQUIPO:

-Verónica Cantelmo
-Miguel A. Dobogio
-Cecilia Rizzardi
-Nilda de Urquiza

Gracias!!!

Muchas felicidades!!!

Ya salió la obra

TESTIMONIAL

que el naturismo esperaba

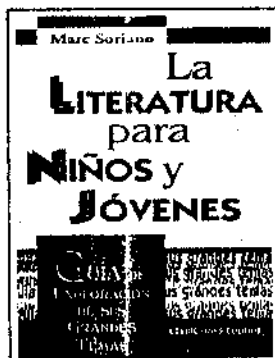
"SABOTAJE"
Historia de obreras
y de zánganos

M.L.A. EDICIONES

Encárguelo al te:
784-4853

¿QUE PONEMOS EN EL ARBOLITO?

Para recomendar a Docentes e Investigadores:



La Literatura para Niños y Jóvenes
Guía de exploración de sus grandes Temas

Marc Soriano
Ediciones Colihue

"Para evitar conflictos religiosos o las 'purificaciones étnicas' no basta con unificar Europa en el plano comercial, es necesario llegar a una visión planetaria para que resulte insostenible la miseria de los demás, dondequiera que se encuentre. Eso implicaría un cambio profundo de mentalidades. El libro para niños puede contribuir a ese cambio. Aunque no más fuera por esa razón, si bien de hecho hay muchas otras, tendríamos que prestarle la debida atención. Es indispensable que nuestros hijos encuentren soluciones a los problemas que nosotros no hemos sabido resolver". Esta reflexión de Marc Soriano forma parte -junto a otros temas- de una problemática abordada en una Guía de Literatura Infantil. "Guide de littérature pour la jeunesse, Courants, problèmes, choix d'auteurs", título original de una traducción que hizo Graciela Montes, escritora argentina muy valorada debido a su trayectoria.

La Literatura para Niños y Jóvenes. Guía de exploración de sus Grandes Temas; un libro cuya aparición le llevó a su autor años de trabajo, fue publicada la primera edición en Francia en 1959. Luego otra en 1975 y por primera vez en lengua española la que hoy llega a nuestras manos a través de Colihue que es su actualización. En los veinte años que se sucedieron entre la edición del 75 y la nueva; los libros infantiles se multiplicaron y Soriano dedicó hasta su muerte -acaecida en 1994-, la ardua tarea de investigar, explorar y reflexionar acerca de los grandes temas que rodearon el mundo y los relacionó con la Literatura Infantil. Un mundo que sufrió cambios; donde la guerra, el sexismo, la violencia, la pobreza, el subdesarrollo, el racismo y la marginación no les son ajenos a los niños y "ellos son sus primeras víctimas". Marc Soriano, profesor de Filosofía, escritor, dedicó su vida a la investigación y fue cuestionado por ello, por quienes consideraron este terreno -el de la Literatura Infantil-, como un género menor.

Escribió Graciela Montes en el prólogo a la edición española que Soriano incursionó en la crítica con "Los cuentos de Perrault. Erudición y tradiciones populares", un libro donde analizó los cuentos del autor Francés desde el punto de vista sociológico y literario, realizando un aporte interesante ya que hasta el momento nadie había hecho un estudio de este estilo dentro del género. Graciela Montes realizó la traducción y la adaptación del libro incorporando notas correspondientes a América Latina. El cubano Antonio Orlando Rodríguez fue convocado para realizar un artículo sobre un escritor de una labor literaria emparentada con la política que fue José Martí, quien incluyó en sus

obras temas que le preocupaban produciendo una transgresión en el campo de la literatura infantil.

María Delia Díaz Rónner, escritora argentina, escribió sobre María Elena Walsh. Dividió la obra de Walsh en tres etapas. La primera: "la edad de oro" o el período que pervivió en ella para aparecer en su obra después; la segunda: "la cárcel de la palabra" que fue la época de su adolescencia; de "Ocho imperdonables" (los primeros poemas); la invitación de Juan Ramón Jiménez y otro libro de poemas: "Babalá con ángeles"; un viaje a París y el nacimiento de los versos para chicos; y la tercera: el regreso al paraíso -ya en Argentina-, cuando toda la obra creó un estilo, "reinventó una tradición". Soriano trató cada tema cuidadosamente, realizando una previa selección de textos. Comenzó situando el nacimiento de la literatura infantil en la tradición oral y en la necesidad de relatar historias que la sociedad se encargó de transmitir de generación en generación y ubicó recién a fines del siglo XVII, en Europa, la Literatura Infantil impresa para chicos.

Citó a los autores clásicos más importantes y se ocupó de plantear los motivos que no pudieron dejar de aparecer en los textos de ficción dentro del género por tratarse de problemas sociales, culturales.

A lo largo de sus investigaciones, demostró como los cambios del mundo fueron reflejándose en la literatura. "...Estamos preparando la ruina de nuestra propia cultura y el triunfo de la nueva barbarie", escribió Soriano aludiendo a la crisis y se preguntó "¿crisis de edición o crisis de nuestra sociedad?" y analizó en capítulos: la escuela, la lectura, la televisión, la familia, la sexualidad, y la respuesta a la cual llegó fue que el alejamiento que los jóvenes tuvieron (y tienen) con respecto a los libros, no tuvo una raíz dentro de la era audiovisual; sino que el problema -mucho más profundo-, resultó de los conflictos de la sociedad. De ahí la necesidad que él tuvo de reactualizar la guía para replantear los temas.

También colaboraron en el libro Ana María Machado (Brasil), Miguel Palermio, autor argentino reconocido en nuestro país. Perrault, Los hermanos Grimm, Andersen, Verne, Proust, Lagerlöf, Eco, Rodari, Freud y Tourneur son algunos de los intelectuales estudiados por Soriano.

Esta prestigiosa Gran premio de la Academia de Francia, Premio Sainte-Beuve, se otorgó a favor de la adaptación de los clásicos de la Literatura Universal e hizo una diferencia entre adaptar y censurar. Afirmó que los niños realizaron adaptaciones espontáneas, por ejemplo con el Robinson Crusoe o con otros libros para adultos que fueron apropiados por ellos. Defendió la postura de permitir a los chicos el acceso a las grandes obras, (siempre y cuando se anuncie que es una adaptación regida "por motivos pedagógicos y no por razones comerciales"). Se ocupó además de indagar en la Literatura de África contemporánea; de China y su revolución cultural y del subdesarrollo y los libros para la infancia.

Culminó con una serie de consejos para ayudar a padres e hijos a conectarse con la lectura, asegurando que para crear un vínculo con el libro, no es necesario darles a los chicos o a los jóvenes solamente los buenos textos de ficción; sino que propuso acercarlos material de su interés, aunque nos parezca mediocre.

"Los libros no se prestan, se regalan" dijo Soriano en uno de estos consejos: regálemos nuestros libros empezando por el que más amamos... ¿para qué formarse una biblioteca personal? No podremos llevárnosla a la tumba. La auténtica, la única biblioteca que poseemos es la formada por los libros que hemos dispersado por el mundo y que hemos logrado que otros amen." Para pensar.

Para adultos:



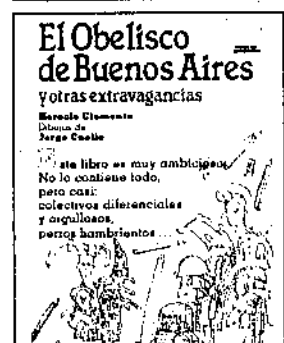
Secretos de Familia
de Graciela Beatriz Cabal
Sudamericana. Argentina. 1995.

Los temibles secretos pueden resultar jocosos si los cuenta una nena que tiene un abuelo que gana la lotería dos veces, que intenta suicidarse dentro de un pantón familiar y encima no se muere, pero sí lo hace el cuidador que cuando abre la bodega se inflanta debido al espectáculo. Estos mismos secretos son graciosos porque hablan de situaciones que aparentan ser inverosímiles como dos operaciones de amigdalas sin anestesia; pero que se convierten en aventuras divertidas narradas por Graciela Cabal que hace literatura con el paso del tiempo.

"En el comedor están la mesa con las sillas, la biblioteca, el barqueto -donde se guardan los platos limos y las copas de casamiento- y el go-belno que pintó mi mamá. También hay otros cuadros, muchos, porque mi mamá es pintora, como mi abuela. Pero ahora no pinta más mi mamá porque nos tiene que atender todo el tiempo a mí papá y a mí".

Si uno lee este pensamiento que proviene de Graciela, la protagonista de "Secretos de Familia", puede vislumbrar que detrás de ella hay una escritora que relata su infancia, los seres que la acompañan y un entorno social que

Para chicos:



El Obelisco de Buenos Aires y otras extravagancias.

Horacio Clemente.
Dibujos de Jorge Cuervo.
Libros del Quirquincho.

Un cartel puede llegar a diferenciar a la gente pero mucho más a un colectivo que cansado de no ser "diferencial" decide serlo haciendo lo mismo que su compañero que sí lo era, hasta que comprende que tal vez es mejor ser diferente y no diferencial porque ser diferente le permite llegar hasta donde los diferenciales no pueden.

Hay gatos que resultan muy peligrosos para los perros, principalmente si hay algún lótilo. Así es que encerrarse en la cochera puede ser una protección hasta darse cuenta

marca una época.

No es el primer libro que la autora escribe con humor, rasgo que la caracteriza para denunciar situaciones crudas, traumáticas para una niña que vive dentro de una sociedad sostenida por hombres; pero lo que sucede aquí es que como es un libro dirigido a los adultos, Cabal se permite ciertas cosas jugosas, un poco más que cuando escribe para chicos.

Con sencillez la historia crece junto con la protagonista que comienza siendo muy niña y termina cuando concluye la escuela primaria. Imposible no asociarlo con "Las Rositas" Premio Colihue 1990 donde los personajes se parecen o a menos tienen características semejantes porque la autora es muy observadora y detemna las personalidades describiendo detalles que definen "obsesiones", o los temas que le preocupan.

"Yo gritó que no se peleen... Pero mi papá no me oye y dice que mi mamá es una Señora, y que mientras él tenga vida que no será por mucho tiempo; su mujer no saldrá por ahí a trabajar como una cualquiera, y que además, ¡ja, ja, ja, de qué va a trabajar mi mamá se ella no sabe hacer nada...". Este tema se le había tratado en otros cuentos escritos previamente. "Secretos..." habla de supersticiones, prejuicios, creencias, dentro de la época de Perón: una desgracia para un padre que es maestro y radical. La madre es "peronista de Evita" aliada a la Unidad Básica, y los abuelos conservadores. También hay vecinos, maestras y más chicos que hablan esta novela.

"Cuando hablan mal de Perón, mi abuela y mi abuelo se encierran con Rave y hablan bajo, para que no se enteren las sirvientas. Porque si se enteran las sirvientas de que nos contra van y la denuncia en la Unidad Básica más cercana, y entonces le quedas sin trabajo y te tenés que ir a vivir a Montevideo". Hay párrafos que mencionan la revista Labores, el jabón Manueleta, y una lectura muy conocida que el abuelo le regalaba en su casta del tigre: Patronuz.

El relato es lineal y lleva a la reflexión, al reflejo de una época, a ver costumbres tal vez no tan fejanas y comunes a todas las familias, con el sello Cabal que significa no abandonar en ningún momento un estilo de discurso que cuestiona.

que debe vencer su miedo.

Es muy común que grandes y chicos discutan siempre por cosas que en muchas familias se repiten por ejemplo por el nombre, y ese cuestionamiento puede llegar a provocar una pelea entre padres que se reprochan la elección. Esto le pasó a la nana del cuento que decidió llamarse "De otra Manera".

"De otra Manera" poné la mesa que vamos a comer- le decían. ¿Le gustará llamarse así? Siempre hay un papá que lee el diario y no le hace caballito a su hijo, que luma y no quiere que su nene use chupete. Siempre existe alguna mamá (que también luma), que ordena: Nene sacate el chupete. Parece que el mundo de los grandes es más fácil para satisfacerse; pero a los chicos se les imponen "ciertas" cosas.

Horacio Clemente en su literatura comprende y se hace cómplice con su discurso narrativo no sólo de situaciones que le ocurren a los chicos, sino con todo lo que existe en este mundo: con las cosas y con los animales. A veces la incompreensión, la marcada diferencia de clases, los miedos, y las extravagancias de las grandes ciudades son demasiado comunes entre nosotros y no nos damos cuenta de ello. Buenos Aires debe estar lleno de guardianes que se quedan solos o de cuentos que no empiezan y además -cuenta el autor-, tiene un obelisco que cuando la tierra le da vuelta se apoya en el cielo.

Una literatura reflexiva y fantástica que busca la igualdad o el equilibrio. Muy saludable para los chicos que sin duda, para muchas cosas, resultan más inteligentes que nosotros los que nos hacemos llamar adultos.

Sandra Camino

ATENCION!!!

ESCUELAS,
UNIVERSIDADES
E INSTITUCIONES

PROF. EN
DIRECCION CORAL
FORMA GRUPOS CORALES
QUE LOS REPRESENTEN

Tel: 956-2119/854-7758

LIBRERIA
ESQUINA
LINDA

Salta 201
MORON

Almacén Natural

"EL BARQUITO"

Una completa línea de productos naturales,
macrobióticos, para celíacos y diabéticos.

(AROMATERAPIA)

Belgrano 308 - Morón - Tel: 628-9932

ANTIGUA CASA NUÑEZ

"125 AÑOS PRESTIGIANDO EL ARTE MUSICAL"

Desde su fundación en 1870, hasta nuestros días, Antigua Casa Nuñez se movió al ritmo de la historia. Sigue fabricando guitarras artesanales y conserva el trabajo de luthiers especializados en todos los instrumentos de cuerdas, pero también incorporó a su propuesta toda la línea de instrumentos modernos y una amplia oferta de partituras de distintos géneros musicales.

"El desafío es mantener la historia de una gran empresa pero también responder a las exigencias del presente y anticipar los requerimientos futuros", explica Gustavo Gulman, Gerente Comercial del negocio. "Responder a esas exigencias es la mejor forma de festejar los 125 años de nuestra casa", agrega.

"Antigua Casa Nuñez ha construido guitarras de excelencia muy apreciadas en el mundo entero, y que contribuyeron al progreso de la luthería a nivel mundial", dice Gulman cuando repasa la historia de la empresa. Las guitarras Nuñez de doble fondo, o el diseño de las cajas en base a materia-

Antigua Casa Nuñez festeja este año su cumpleaños 125. A esta altura puede afirmarse que ya ganó un capítulo en la historia de la música argentina. En esta nota, el pasado y el presente de una casa de música que apuesta al futuro conjugando tradición y renovación.

Perfil de un Pionero

Francisco Nuñez llegó a la Argentina en 1858. Había nacido en la provincia de Pontevedra, España, el 9 de abril de 1841. Una vez instalado en Buenos Aires, trabajó en el taller del constructor de guitarras Ramírez. En 1870, acompañado de un hermano y un grupo de amigos, decide abrir su propio taller en la calle Cuyo (hoy Sarmiento) 726. Al poco tiempo, creyendo que el negocio era un fiasco, sus socios desertaron. Nuñez siguió en la lucha y luego de algunos años se convirtió en uno de los primeros fabricantes de guitarras del mundo. En 1894 viajó a Europa y compró máquinas que le permitieron producir en gran escala. En esa época y después de que un incendio destruyó su viejo local, se instaló en un moderno edificio ubicado en Cuyo 1620-1628.

como el aluminio o el vinilo son una buena muestra de ello. En Nuñez también se investigó la calidad de las distintas maderas. "Los aciertos más importantes se produjeron con la utilización de maderas macizas. Se trabajaron en forma artesanal y se utilizaron para medir la reproducción sonora según los distintos diseños de cajas y tapas", explica Gulman.

Nuñez sigue apuntando a la mejora continua, "nuestros modelos están sujetos a permanente evolución", dice Gulman, quien cree que esa premisa es la única que les garantiza su presencia en todos los países del mundo.

En la actualidad ofrece una línea de estudio de primer nivel y una línea artesanal con una amplia gama de modelos. "El objetivo es que el balance entre sonoridad, estética y durabilidad sea perfecto", concluye el gerente.

Desde esta columna, Arte & Salud felicita a Antigua Casa Nuñez por la labor realizada en pro de la cultura del país.

Nilda de Urquiza

El Nombre de Aromaterapia es:

For Aromatherapy Essential Oil



Riobamba 118 3ro.
1025 - Capital Federal
Tel. 953-8289 952-4756/3054

FOTO & VIDEO

Miguel Angel Daboglio
Fotógrafo (A.F.P.R.A.)

- * EVENTOS ARTISTICOS
- * FOTOPERIODISMO
- * CASAMIENTOS
- * 15 AÑOS
- * MODELOS/BOOKS/DESFILES
- * FOTOGRAFIA PUBLICITARIA
- * FOTOGRAFIA MEDICA
- * RETRATOS ARTISTICOS

☎ 362-7379 (Bs.As.)

Felices Fiestas

SALON DE BELLEZA

Guilhermina
ESTILISTAS

VIDAL 2111 caal Juramento - Cap.
part.: 781-4046

Autoaceptación = Base del éxito

Prof. Raúl Machado

PSICOLOGÍA SOCIAL de excelencia

Enseñanza Modalizada en la AUTOACEPTACION

*Cassettes *Manuales *Cursos intensivos

Creador de la "PRIMERA ESCUELA
DE AUTOESTIMA DE BUENOS AIRES"
y de exitosos programas radiales

Locución profesional y programación positiva

J. Alvarez 1918

Te: 827-1076

Lidia & Asociados

Saludan a sus clientes y amigos
deséandoles un nuevo año pleno de prosperidad

Compra - Venta y TASACIONES
de Joyería Antigua

Platerías - Brillantes - Relojes de Colección

SERIEDAD Y RESERVA ABSOLUTAS

ENCARGOS AL TE: 903-4024

ARTE & SALUD

Publicación Gratuita

EDICION ESPECIAL

Catálogo de Orientación y Bonificaciones
COMPRAS, SERVICIOS,
NOVEDADES, CLASES & CURSOS

Solicítelo telefónicamente a partir del 1/3/96 al tel.: 629-9803
o retírelo de los puntos habituales de distribución

PANADERIA CONFITERIA SAN JAVIER

(Reparto a Sucursales)

Sarratea 165 - Morón

Te: 628-6059

La Moda S.A.

Las mejores ex profesoras
de Donato Delego
ya están instaladas

Le ofrecen el prestigio y
la dedicación de siempre.

- * Cursos de alta costura permanentes
- * Cursos de prenda sastre femeninas.
- * Cursos de diseño de modas.
- * Moldeada industrial actualizada.
- * Curso de perfeccionamiento para modistas.
- * Estampado de telas, bordados y otros cursos personalizados pensando en su formación y crecimiento.

Av. Corrientes 1178, 2º p.
(a pasitos del Obelisco)

Tel.: 382-1060/8057
Horario de atención de 9.30 a 21 hs.

Miembros de la Cám. Argentina de la Moda
CERTIFICADOS PROFESIONALES

Centro de Estudios

TALLERES Y CURSOS

- Clases de Danza Armonizadora
- Clases de Tango
- Clases de Batería
- Taller de Actuación y Juegos Teatrales
- Taller de Historieta y Dibujo
- Taller Literario
- Taller de Canto y Coro
- Taller de Piano
- Curso de Historia de la Música
- Curso de Audioperceptiva
- Curso de Conversación de Inglés
- Curso de Astrología
- Seminarios de Filosofía

CLASES DE APOYO

- Matemática (secundario y universitario)
- Física (secundario y universitario)
- Castellano (secundario y universitario)
- Literatura (secundario y universitario)
- Inglés

Zona Congreso

902-2966
Lunes a Viernes
de 10 a 18

☎ Informes ☎
375-0104/05
Martes de 10 a 12
Jueves de 10:30 a 12
y de 16 a 18

Precios accesibles

381-7364
Lunes a Viernes
de 10 a 18

Para clases de Batería llamar al: 963-9562

ODIP

Organización para el
Desarrollo Integral de la Persona

*Aprendizaje y aplicación de
Estrategias de Pensamiento

*Programación

Neuro-lingüística (PNL)

*Consultoría Psicológica

*Cursos Abiertos de Reflexión

INFORMES: TEL. 952-5537



INSTITUTO SUPERIOR
DE DANZA ARMONIZADORA

(Téc. Elida Noverazco)

DISCIPLINA CORPORAL
TERAPEUTICA
SERIEDAD EN
TRABAJO CORPORAL

Calles 262 - Ter. Piso
Tel.: 49-3455/3490